

**CAT MATE®** *Elite*

CAT FLAP · KATZENKLAPPE · CHATIÈRE · GATERA · KATTENDEUR

IMPORTANT - READ BEFORE USE

## FITTING INSTRUCTIONS

**D** WICHTIG - BITTE VOR VERWENDUNG LESEN  
**EINBAUANLEITUNG**

**F** IMPORTANT - À LIRE AVANT USAGE  
**INSTRUCTIONS DE MONTAGE**

**E** IMPORTANTE - LEA ANTES DE USAR  
**INSTRUCCIONES DE INSTALACIÓN**

**NL** BELANGRIJK! DIT EERST LEZEN VOOR GEBRUIK  
**MONTAGE INSTRUCTIES**

© **PET MATE Ltd.** Lyon Road, Hersham, Surrey, KT12 3PU England.

**N.America only:**

**Ani Mate Inc.** 104A Longview Drive, Conroe, Texas 77301

[www.pet-mate.com](http://www.pet-mate.com)

30512/1107



**CUSTOMER HELPLINE**

UK : +44 (0) 1932 700 001

USA : (936) 760 4333

[www.pet-mate.com](http://www.pet-mate.com)

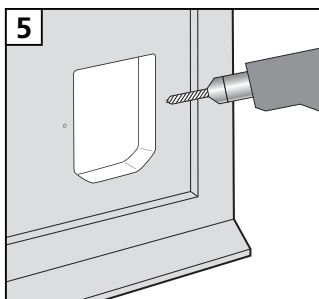
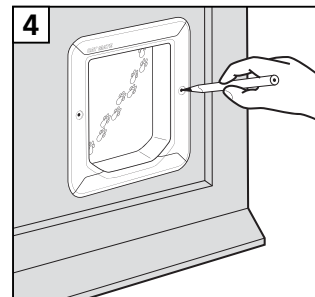
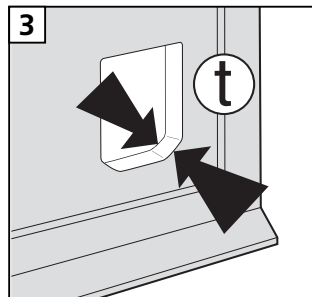
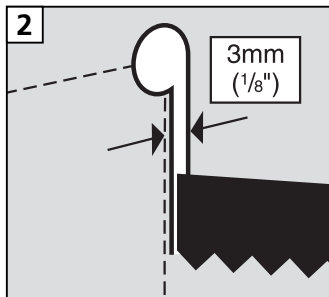
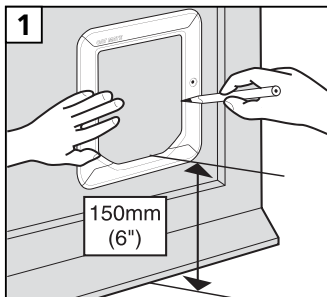
ENGLISH

DEUTSCH

FRANÇAIS

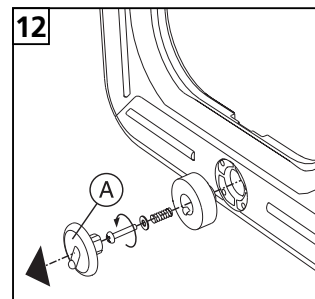
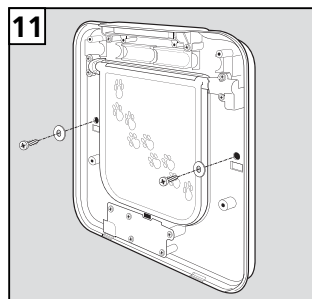
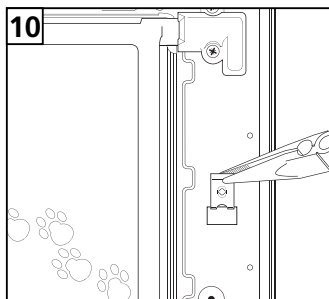
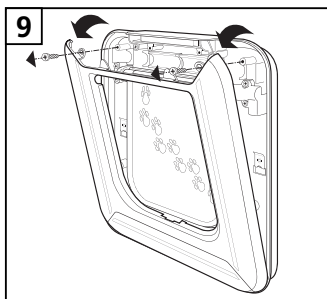
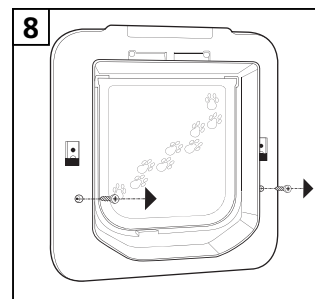
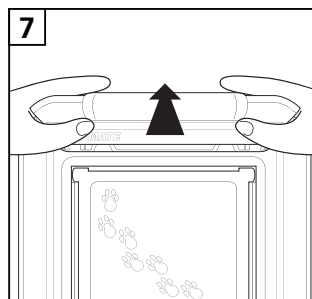
ESPAÑOL

NEDERLANDS



**6**

0-12mm (0-1/2")	25mm (1")
12-25mm (1/2-1")	38mm (1 1/2")
25-38mm (1-1 1/2")	50mm (2")
38-50mm (1 1/2-2")	65mm (2 1/2")



## 1. Wood / Plastic Door Panels 0-50mm (0-2") Thick

- 1.1 Place exterior frame in desired position on door and draw around the aperture. We recommend the bottom of the aperture is approximately 150mm (6") above ground level. (Fig. 1).
- 1.2 Use an electric jigsaw to cut 3mm (1/8") OUTSIDE of drawn line. (Fig. 2). Be careful to cut hole square to the door, particularly with thicker doors. Ensure interior frame is free fitting in hole.
- 1.3 Determine thickness of door panel, (t). (Fig. 3).
- 1.4 Holding the interior frame and the exterior frame in position, mark the 2 screw holes. (Fig. 4).
- 1.5 Remove the frames and drill screw clearance holes in panel to 6mm (1/4") diameter. (Fig. 5).
- 1.6 Position interior frame on inside of door and screw exterior frame to it by using appropriate screws for panel thickness, (t), as shown in Fig. 6. If necessary, cut supplied screws to length. Finally fit two screw caps.

## 2. UPVC / Metal Doors 0-50mm (0-2") Thick

Metal in the door can reduce the performance of cat flaps with I.D. Discs. To reduce this effect, the hole should be cut larger than for a standard door panel. NB: For 4-Way Locking Cat Flap, ref. 307, install as Section 1.

- 2.1 Place exterior frame in desired position, with the bottom of the aperture approximately 150mm (6") above ground level. Draw around the OUTSIDE of the frame. Using a jigsaw, cut 6mm (1/4") INSIDE this line.
- 2.2 The black foam seal in the exterior frame is not suited to fitting to metal and should be removed. If desired, the exterior frame may be sealed to the door using silicone sealant.
- 2.3 Position interior frame on inside of door, screw exterior frame to it by using appropriate screws for panel thickness, (t), as shown in Fig. 6. If necessary, cut supplied screws to length. Finally fit two screw caps.

## 3. Glass Panels 0-50mm (0-2") Thick

We do not recommend fitment of electronic cat flaps in glass panels subject to bad condensation.

- 3.1 We recommend that you ask a glazier to cut a hole of 229mm (9") diameter in the position required and then install the cat flap as detailed

below. Alternatively, you may prefer to replace the glass panel with a clear plastic panel and install as instructions 1.1 to 1.6.

*Note: It is not possible to cut a hole in double glazed or toughened glass. You will need a new panel with the hole already cut from your glazier.*

- 3.2 Determine thickness of door panel, (t). (Fig. 3).
- 3.3 The black foam seal is not suitable for fitting to glass and should be removed. If desired, the exterior frame may be sealed to the glass panel using silicone sealant.
- 3.4 Position interior frame on inside of door, screw exterior frame to it by using appropriate screws for panel thickness, (t), as shown in Fig. 6. If necessary, cut supplied screws to length. Finally fit two screw caps.

## 4. Wall Fitting

If you are installing your cat flap in a wall, you will need to purchase Elite wall liners. You will need 1 wall liner for every 50mm (2") of wall thickness over 50mm (2").

- 4.1 Create a rectangular hole in your wall 205mm (8") high by 180mm (7") wide.
- 4.2 Remove interior frame battery cover by pushing up as shown, (Fig. 7).  
**4 Way Locking Cat Flap (Ref. 307) only:** Remove the 4-way knob as shown in Fig. 12 using a thin screwdriver to lever off cover (A) as shown.
- 4.3 Remove interior frame cover by unscrewing 2 screws in rear of interior frame (Fig. 8). (*Note: these screws may be discarded as it will be impossible to refit them*). Next remove the 2 screws under the battery cover and remove the interior frame by pivoting down (Fig. 9).
- 4.4 Carefully remove 2 screw clips with pliers. (Fig. 10).
- 4.5 Fit interior frame assembled with requisite number of wall liners to interior wall securing in position with 2 suitable screws as shown in Fig. 11. (*Note: you will need to fit a washer (not supplied) under the head of the screws*). If required, the wall liners may be glued in place, although a firm push fit will usually suffice.
- 4.6 Refit interior frame cover with 2 screws under battery cover, taking great care not to trap electrical wires. (Refit the 4-way knob for **4 Way Locking Cat Flap**.) Replace the battery cover.
- 4.7 Fit exterior frame using 2 off 25mm (1") screws supplied and finally, fit 2 screw caps.

## 1. Holz/Kunststoff-Türfüllungen/-blätter mit Dicke 0-50 mm

- 1.1 Außenrahmen in gewünschter Position auf die Tür platzieren und Linie um die Öffnung ziehen. Es empfiehlt sich, dass der untere Öffnungsrand sich ungefähr 150 mm über dem Bodenniveau befindet (Abb. 1).
- 1.2 Mit einer Elektro-Stichsäge 3 mm **AUSSERHALB** des gezogenen Striches die Öffnung ausschneiden (Abb. 2). Dabei auf senkrechten Schnittverlauf achten, ganz besonders bei dickeren Türen. Sicherstellen, dass der Innenrahmen ohne Widerstand in den Ausschnitt passt.
- 1.3 Dicke (t) der Türfüllung bestimmen (Abb. 3).
- 1.4 Innenrahmen in seiner Position halten und die 2 dafür bestimmten Schraublöcher markieren (Abb. 4).
- 1.5 Rahmen entfernen und in die Füllung Durchgangslöcher mit 6 mm Durchmesser bohren (Abb. 5).
- 1.6 Innenrahmen auf die Innenseite der Tür positionieren und Außenrahmen auf diesen schrauben, wobei die Schrauben für die Füllungsstärke (t) geeignet sein müssen, wie in Abb. 6 gezeigt. Falls erforderlich, die mitgelieferten Schrauben auf eine entsprechende Länge zurechtschneiden. Dann zwei Schraubenköpfe montieren.

## 2. UPVC/Metall-Türen mit Dicke 0-50 mm

Metall als Bauteil der Tür kann die Leistung der I.D.-Marken beeinträchtigen. Damit dieser Effekt möglichst reduziert wird, muss der Ausschnitt größer als bei Standard-Türfüllungen sein. NB: Bei abschließbaren 4-Wege-Katzenklappen, Ref. 307, wie in Abschnitt 1 einbauen.

- 2.1 Außenrahmen in gewünschter Position platzieren, wobei der untere Öffnungsrand sich ungefähr 150 mm über dem Bodenniveau befinden soll. Linie **AUSSEN** um den Rahmen ziehen. Mit einer Elektro-Stichsäge 6 mm **INNERHALB** des gezogenen Striches die Öffnung ausschneiden
- 2.2 Die schwarze Schaumstoffdichtung im Außenrahmen ist nicht zur Verwendung mit Metall geeignet und muss entfernt werden. Falls gewünscht, kann der Außenrahmen mittels Silikon-Dichtmasse an der Tür abgedichtet werden.
- 2.3 Innenrahmen auf die Innenseite der Tür positionieren und Außenrahmen darauf schrauben, wobei die Schrauben für die Füllungsstärke (t) geeignet sein müssen, wie in Abb. 6 gezeigt. Falls erforderlich, die mitgelieferten Schrauben auf eine entsprechende Länge zurechtschneiden. Dann zwei Schraubenköpfe montieren.

## 3. Glas-Türfüllungen mit Dicke 0-50 mm

Es wird nicht empfohlen, elektronische Katzentüren in Glas-Türfüllungen zu montieren, die sehr starker Kondensation ausgesetzt sind.

- 3.1 Es wird empfohlen, von einem Glaser in der gewünschten Position einen Ausschnitt mit einem Durchmesser von 229 mm vornehmen zu lassen und dann die Katzenklappe wie unten angegeben einzubauen. Manche Benutzer ziehen es vor, die Glasscheibe durch eine durchsichtige Kunststoffscheibe zu ersetzen und den Einbau wie in 1.1 bis 1.6 vorzunehmen.

*Hinweis: In doppelt verglasten Scheiben oder Sicherheitsglas können keine Ausschnitte ausgeführt werden. In solchen Fällen muss eine neue Scheibe verwendet werden, wobei der Ausschnitt bereits vom Glaser vorgenommen wurde.*

- 3.2 Dicke (t) der Türfüllung bestimmen (Abb. 3).
- 3.3 Die schwarze Schaumstoffdichtung ist nicht zur Verwendung mit Glas geeignet und muss entfernt werden. Falls gewünscht, kann der Außenrahmen mittels Silikon-Dichtmasse an der Glasfüllung abgedichtet werden.
- 3.4 Innenrahmen auf die Innenseite der Tür positionieren und Außenrahmen darauf schrauben, wobei die Schrauben für die Füllungsstärke (t) geeignet sein müssen, wie in Abb. 6 gezeigt. Falls erforderlich, die mitgelieferten Schrauben auf eine entsprechende Länge zurechtschneiden. Dann zwei Schraubenköpfe montieren.

## 4. Wandeinbau

Wenn Ihre Katzenklappe in eine Wand eingebaut werden soll, muss zusätzlich eine entsprechende Elite Wandauskleidung besorgt werden. Zu diesem Zweck muss je 1 Wandauskleidung für eine zusätzliche Wanddicke von 50 mm über einer Dicke von 50 mm verwendet werden.

- 4.1 Eine rechteckige Wandöffnung mit einer Höhe von 205 mm und einer Breite von 180 mm anfertigen.
- 4.2 Batteriedeckel wie in Abb. 7 gezeigt vom Innenrahmen durch Hinaufdrücken entfernen. Nur für abschließbare **4-Wege-Verschluss Katzenklappe (Ref. 307)** Den 4-Wege-Knopf entfernen, wie in Abb. 12 gezeigt; dabei zum Abheben der Abdeckung (A) einen Schraubenzieher mit dünnem Blatt verwenden (siehe Abbildung).
- 4.3 Innenrahmenabdeckung durch Herausschrauben der 2 hinten am Innenrahmen befindlichen Schrauben entfernen (Abb. 8).  
*(Hinweis: Diese beiden Schrauben werden dann nicht mehr benötigt, da sie nicht mehr neuerlich eingeschraubt werden können.)* Dann die 2 unter dem Batteriedeckel angeordneten Schrauben entfernen und den Innenrahmen durch Herunterschwenken abnehmen (Abb. 9).
- 4.4 Die 2 Schraubenklipps mittels Zange vorsichtig entfernen (Abb. 10).
- 4.5 Innenrahmen zusammen mit der erforderlichen Anzahl von Wandauskleidungen an Innenwand einsetzen und mit 2 passenden Schrauben wie in Abb. 11 gezeigt in der vorgesehenen Position befestigen. *(Hinweis: Unter den Schraubenköpfen muss eine Unterlegscheibe (nicht mitgeliefert) angebracht werden.)* Falls gewünscht, können die Wandauskleidungen auch festgeklebt werden, doch reicht es normalerweise aus, wenn sie fest aufgeschoben werden.
- 4.6 Innenrahmenabdeckung mit 2 Schrauben wieder unter dem Batteriedeckel montieren, wobei sorgfältig darauf geachtet werden soll, dass die Stromdrähte nicht eingeklemmt werden. (Den 4-Wege-Knopf für die abschließbare **4-Wege-Verschluss Katzenklappe** wieder montieren.) Den Batteriedeckel wieder aufsetzen.
- 4.7 Außenrahmen mit den 2 mitgelieferten 25 mm Schrauben befestigen und dann die 2 Schraubenköpfe montieren.

## 1. Panneaux de porte en bois/plastique de 0-50 mm d'épaisseur

- 1.1 Placez le cadre extérieur dans la position souhaitée sur le sol et dessinez un trait autour de l'ouverture. Nous vous recommandons de placer le bas de l'ouverture à environ 150 mm au-dessus du niveau du sol. (Fig.1).
- 1.2 Utilisez une scie sauteuse électrique pour découper à 3 mm de distance À **L'EXTÉRIEUR** du trait dessiné. (Fig. 2). Veillez à ce que la découpe soit bien d'équerre par rapport à la porte, notamment dans le cas des portes épaisses. Veillez à ce que l'orifice soit de taille suffisante pour le cadre intérieur.
- 1.3 Déterminez l'épaisseur du panneau de porte, (t). (Fig. 3).
- 1.4 En maintenant le cadre intérieur et le cadre extérieur en place, marquez les trous des 2 vis. (Fig. 4).
- 1.5 Retirez les cadres et percez des trous de 6 mm de diamètre pour le passage des vis dans le panneau. (Fig. 5).
- 1.6 Positionnez le cadre intérieur sur le côté intérieur de la porte et vissez le cadre extérieur dessus en utilisant des vis adaptées à l'épaisseur du panneau, (t), comme illustré à la fig. 6. Si nécessaire, découpez les vis fournies à la bonne longueur. Enfin, placez-les deux capuchons sur les vis.

## 2. Portes en UPVC/métal de 0-50 mm d'épaisseur

La présence de métal dans la porte peut réduire la performance des chatières avec disques d'identification. Pour minimiser ce problème, le trou devra être plus grand que pour un panneau de porte standard. NB: pour une chatière à verrous 4 positions réf. 307, installez selon les instructions de la section 1.

- 2.1 Placez le cadre extérieur dans la position souhaitée, en positionnant le bas de l'ouverture à environ 150 mm au-dessus du niveau du sol. Tracez un trait autour de **L'EXTÉRIEUR** du cadre. À l'aide d'une scie sauteuse, découpez 6 mm À **L'INTÉRIEUR** de cette ligne.
- 2.2 Le joint en mousse noire dans le cadre extérieur ne convient pas pour l'installation sur un panneau en métal et devra être retiré. Si vous le souhaitez, Il est possible d'étanchéiser le cadre extérieur au moyen d'un mastic à base de silicone.
- 2.3 Positionnez le cadre intérieur sur le côté intérieur de la porte, vissez-y le cadre extérieur en utilisant des vis adaptées à l'épaisseur du panneau, (t), comme illustré à la fig. 6. Si nécessaire, découpez les vis fournies à la bonne longueur. Enfin, placez-les deux capuchons sur les vis.

## 3. Panneaux en verre de 0-50 mm d'épaisseur

Nous ne recommandons pas l'installation de chatières électroniques dans les panneaux en verre sujets à une forte condensation.

- 3.1 Nous vous recommandons de faire découper par un vitrier un trou de 229 mm de diamètre à la position requise, puis d'insérer la chatière comme précisé ci-dessous. Si vous préférez, il est également possible de

remplacer le panneau de verre par un panneau en plastique transparent et d'installer la chatière en suivant les instructions 1.1 à 1.6.

*Remarque : Il n'est pas possible de découper un trou dans du double vitrage ni dans du verre trempé. Vous aurez besoin de vous procurer auprès de votre vitrier un nouveau panneau déjà découpé.*

- 3.2 Déterminez l'épaisseur du panneau de porte, (t). (Fig. 3).
- 3.3 Le joint en mousse noire ne convient pas au verre et devra être retiré. Si vous le souhaitez, Il est possible d'étanchéiser le cadre extérieur au moyen d'un mastic à base de silicone.
- 3.4 Positionnez le cadre intérieur sur le côté intérieur de la porte, vissez-y le cadre extérieur en utilisant des vis adaptées à l'épaisseur du panneau, (t), comme illustré à la fig. 6. Si nécessaire, découpez les vis fournies à la bonne longueur. Enfin, placez-les deux capuchons sur les vis.

## 4. Fixation murale

Si vous installez votre chatière dans un mur, vous aurez besoin d'acheter des tunnels cache-découpe Elite. Vous aurez besoin d'1 tunnel cache-découpe par 50 mm d'épaisseur du mur, au-delà de 50 mm.

- 4.1 Découpez un rectangle de 205 mm de hauteur par 180 mm de largeur dans votre mur.
- 4.2 Retirez le couvercle de la pile du cadre intérieur en poussant vers le haut comme illustré, (fig. 7). **Chatière à verrous 4 positions Elite (réf. 307)** seulement : retirez la molette à 4 positions, comme illustré à la fig. 12, en utilisant un tournevis fin pour soulever le couvercle (A), comme illustré.
- 4.3 Retirez le couvercle du cadre intérieur en désertant les 2 vis à l'arrière du cadre intérieur (fig. 8). (*Remarque : vous pouvez mettre ces deux vis au rebut, car il sera impossible de les réinstaller.*) Retirez ensuite les 2 vis situées sous le couvercle de la pile et retirez le cadre intérieur en faisant pivoter vers le bas (fig. 9).
- 4.4 Retirez avec précautions les 2 clips des vis avec des pinces. (Fig. 10).
- 4.5 Installez le câble intérieur assemblé avec un nombre adéquat de cache-découpe, en fixant l'ensemble à l'intérieur du mur au moyen de 2 vis adéquates, comme illustré à la fig. 11. (*Remarque : vous aurez besoin de placer une rondelle (non fournie) sous la tête des vis.*) Si nécessaire, il est possible de coller les cache-découpe en place, bien qu'il suffise habituellement de les pousser fermement.
- 4.6 Fixez à nouveau le couvercle du cadre intérieur au moyen des 2 vis situées sous le couvercle de la pile en veillant à ne pas pincer les fils électriques. (Remettez la molette à 4 positions en place sur la **chatière à verrous 4 positions Elite.**) Remettez le couvercle de la pile en place.
- 4.7 Fixez au cadre extérieur en utilisant les 2 vis de 25 mm fournies et enfin, placez-les 2 capuchons sur les vis.

## 1. Puertas con paneles de madera/plástico de 0-50mm de grosor

- 1.1 Coloque el marco exterior en la posición deseada de la puerta y trace una línea alrededor de la apertura. Recomendamos que la parte inferior de la apertura se sitúe a 150mm aproximadamente del nivel del suelo (Fig. 1).
- 1.2 Utilice una sierra de vaivén eléctrica para cortar 3mm por **FUERA** de la línea trazada (Fig. 2). Tenga cuidado de cortar el orificio en escuadra con la puerta, particularmente en puertas de cierto grosor. Asegúrese de que el marco exterior penetre fácilmente en el orificio.
- 1.3 Determine el grosor del panel de la puerta (t) (Fig. 3).
- 1.4 Sujutando los marcos interior y exterior en posición, marque los 2 orificios para los tornillos (Fig. 4).
- 1.5 Extraiga los marcos y taladre agujeros de 6mm de diámetro en el panel para los tornillos (Fig. 5).
- 1.6 Coloque el marco interior en la parte interior de la puerta y atornille el marco exterior a éste utilizando tornillos apropiados para el grosor del panel, (t), como se muestra en la Fig. 6. Si fuera necesario, corte los tornillos provistos a la longitud requerida. Finalmente, coloque tapones en los dos tornillos.

## 2. Puertas de UPVC/metal de 0-50mm de grosor

El metal de la puerta puede reducir la eficacia de las gateras con discos de I.D. Para evitar este efecto, el orificio cortado deberá ser más grande que en las puertas con paneles estándar. NB: Para las gateras con Cerrojo 4 Posiciones, Ref. 307, realice la instalación como se indica en la Sección 1.

- 2.1 Coloque el marco exterior en la posición deseada, con la parte inferior de la abertura a 150mm aproximadamente del nivel del suelo. Trace una línea alrededor de la parte **EXTERIOR** del marco. Utilizando una sierra de vaivén, corte 6mm por **DENTRO** de esta línea.
- 2.2 El burlete de espuma negro que encontrará en el marco exterior no es adecuado para la instalación en metal y deberá desecharse. Si lo desea, el marco exterior podrá sellarse con la puerta utilizando un obturador de silicona.
- 2.3 Coloque el marco interior en la parte interior de la puerta y atornille el marco exterior a éste utilizando tornillos apropiados para el grosor del panel, (t), como se muestra en la Fig. 6. Si fuera necesario, corte los tornillos provistos a la longitud requerida. Finalmente, coloque tapones en los dos tornillos.

## 3. Paneles de cristal de 0-50mm de grosor

No recomendamos la instalación de gateras electrónicas en paneles de cristal donde se produzca mucha condensación.

- 3.1 Le recomendamos se dirija a un cristalero para que corte un orificio de 229mm de diámetro en la posición requerida; seguidamente, instale la gatera como se indica a continuación. Alternativamente, quizás prefiera

cambiar el panel de cristal por un panel de plástico transparente, y proceder con la instalación siguiendo las instrucciones de 1.1 a 1.6.

**Nota: No es posible cortar orificios en cristal doble o endurecido. Vd. deberá obtener un panel nuevo de su cristalero con el orificio ya cortado.**

- 3.2 Determine el grosor del panel de la puerta, (t), (Fig. 3).
- 3.3 El burlete de espuma negro no es adecuado para la instalación en cristal y deberá desecharse. Si lo desea, el marco exterior podrá sellarse con el panel de cristal utilizando un obturador de silicona.
- 3.4 Coloque el marco interior en la parte interior de la puerta y atornille el marco exterior a éste utilizando tornillos apropiados para el grosor del panel, (t), como se muestra en la Fig. 6. Si fuera necesario, corte los tornillos provistos a la longitud requerida. Finalmente, coloque tapones en los dos tornillos.

## 4. Instalación en la pared

Para instalar la gatera en la pared, deberá adquirir las guarniciones para mampara Elite; necesitará una guarnición de mampara por cada 50mm de grosor en la pared que superen los 50mm.

- 4.1 Abra un agujero rectangular en la pared: 205mm (8") de alto por 180mm de ancho.
- 4.2 Quite la cubierta de la pila situada en el marco interior, empujándola hacia arriba como se indica (Fig. 7). **Elite Gatera con cerrojo 4 Direcciones (Ref. 307)** exclusivamente: Desmonte el mando 4 direcciones como se muestra en la Fig. 12 utilizando un destornillador fino para apalancar la cubierta hacia fuera (A) como se muestra.
- 4.3 Quite la cubierta del marco interior destornillando 2 tornillos en la parte posterior del marco interior (Fig. 8). *(Nota: Estos tornillos pueden desecharse, ya que será imposible reutilizarlos).* Seguidamente, destornille los 2 tornillos situados debajo de la cubierta de la pila y extraiga el marco interior con una acción de giro descendente (Fig. 9).
- 4.4 Desmonte con cuidado las 2 abrazaderas de rosca con alicates (Fig. 10).
- 4.5 Instale el marco interior provisto del número requerido de guarniciones en la pared interior, fijándolo en posición con 2 tornillos adecuados, como se muestra en la Fig. 11. *(Nota: Deberá aplicar una arandela (no provista) debajo de la cabeza de los tornillos).* Si fuera necesario, las guarniciones podrán encolarse en posición, aunque generalmente, una inserción manual firme es suficiente.
- 4.6 Reinstale la cubierta del marco interior colocando 2 tornillos debajo de la cubierta de la pila con cuidado de no atrapar hilos eléctricos. (Vuelva a colocar el mando de 4 direcciones para la **Elite Gatera con cerrojo de 4 Direcciones.**) Recolecte la cubierta de la pila.
- 4.7 Instale el marco exterior empleando los 2 tornillos de 25mm (1") suministrados. Finalmente, coloque tapones sobre los dos tornillos.

## 1. Houten / Plastic deurpanelen 0-50 mm dik

- 1.1 Plaats het buitenframe in de gewenste positie op de deur en markeer de opening. Wij adviseren u de onderzijde van de opening op ongeveer 150 mm boven de vloer te monteren (Fig. 1).
- 1.2 Gebruik een elektrische figuurzaag en zaag 3 mm **BUITEN** de gemarkeerde lijn (Fig. 2). Werk nauwkeurig en zaag een opening uit die loodrecht op de deurrand staat, dit is vooral belangrijk voor dickere deuren. Zorg dat het binnenframe goed in de opening past.
- 1.3 Bepaal de dikte van het deurpaneel (t) (Fig. 3).
- 1.4 Houdt zowel buiten- als binnenframe op de gewenste plaats en markeer de 2 schroefgaten (Fig. 4).
- 1.5 Verwijder de frames en boor schroefgaten in het paneel tot 6 mm diameter (Fig. 5).
- 1.6 Plaats het binnenframe aan de binnenzijde van de deur en bevestig het buitenframe erop met schroeven die geschikt zijn voor de betreffende paneeldikte (t) zoals afgebeeld in Fig. 6. Indien nodig kunt u de schroeven op de gewenste lengte afzagen. Breng vervolgens de 2 schroefdopjes aan.

## 2. UPVC / Metalen deuren 0-50 mm dik

Het metaal in de deur kan de werking van een kattendeur met een I.D.disk beïnvloeden. Om die invloed tegen te gaan, dient u een opening uit te zagen die groter is dan voor een standaardpaneel. NB: Voor de kattendeur met 4-voudige vergrendeling, ref 307, is de montage zoals aangegeven in sectie 1.

- 2.1 Plaats het buitenframe in de gewenste positie met de onderzijde van de opening op ongeveer 150 mm boven de vloer en markeer de **BUITENKANT** het frame. Gebruik een figuurzaag en zaag 6 mm **BINNEN** deze lijn.
- 2.2 De zwarte foamstrip in het binnenframe is ongeschikt voor montage in metaal en dient daarom verwijderd te worden. Indien gewenst kan het binnenframe afgedicht worden met een silicone product.
- 2.3 Plaats het binnenframe aan de binnenzijde van de deur en bevestig het buitenframe erop met schroeven die geschikt zijn voor de betreffende paneeldikte (t) zoals afgebeeld in Fig. 6. Indien nodig kunt u de schroeven op de gewenste lengte afzagen. Breng vervolgens de 2 schroefdopjes aan.

## 3. Glaspanelen 0-50 mm dik

Wij raden de plaatsing van elektronische kattenluiken in glaspanelen af als er ernstige condensatie kan ontstaan.

- 3.1 Wij raden u aan een glasbedrijf te vragen een opening met een diameter van 229 mm op de gewenste plaats uit te zagen en vervolgens de kattendeur te monteren zoals hieronder aangegeven. U kunt ook

besluiten het glaspaneel te vervangen door plastic en de kattendeur te monteren volgens instructies 1.1 tot 1.6.

**NB: Het is niet mogelijk is een opening uit te zagen in dubbel of versterkt glas, in dag geval hebt u een nieuw paneel nodig waarin het glasbedrijf al een opening heeft uitgesneden.**

- 3.2 Bepaal de dikte van het deurpaneel (t). (Fig. 3).
- 3.3 De zwarte foamstrip in het binnenframe is ongeschikt voor montage in glas en dient verwijderd te worden. Indien gewenst kan het binnenframe afgedicht worden met een silicone product.
- 3.4 Plaats het binnenframe aan de binnenzijde van de deur en bevestig het buitenframe erop met schroeven die geschikt zijn voor de betreffende paneeldikte (t) zoals afgebeeld in Fig. 6. Indien nodig kunt u de schroeven op de gewenste lengte afzagen. Breng vervolgens de 2 schroefdopjes aan.

## 4. Montage in een muur

Indien u de kattendeur in een muur monteert, dient u Elite tegenmuurpanelen te gebruiken. U hebt 2 tegenmuurpanelen nodig voor iedere 50 mm die de muur dikker is dan 50 mm.

- 4.1 Maak in de muur een rechthoekige opening van 205 mm hoog bij 180 mm breed.
- 4.2 Verwijder de binnenframe batterijafdekplaat door hem omhoog te drukken zoals aangegeven (Fig. 7). Alleen voor **Elite 4-Voudig Afsluitbare Kattendeur (Ref. 307)** : 4-voudig knop verwijderen (zie afb. 12) met behulp van een smalle schroevendraaier om dekplaat (A) zoals afgebeeld op te lichten.
- 4.3 Verwijder de binnenframe afdekplaat door de 2 schroeven in de achterzijde van het binnenframe los te draaien (Fig. 8). **(NB: u kunt deze schroeven weggoeien omdat ze hierna nergens meer passen).** Verwijder vervolgens de 2 schroeven onder de batterijafdekplaat en verwijder het binnenframe door het naar beneden te draaien (Fig. 9).
- 4.4 Verwijder met behulp van een tangetje voorzichtig de 2 schroeven (Fig. 10).
- 4.5 Bevestig het gemonteerde binnenframe met het vereiste aantal tegenmuurpanelen met gebruik van de 2 passende schroeven aan de binnenmuur zoals aangegeven in Fig. 11. **(NB: u hebt een leertje (niet bijgeleverd) onder de kop van de schroef nodig).** Indien gewenst kunt u de tegenmuurpanelen vastlijmen, alhoewel stevig aandrukken gewoonlijk voldoende is om ze op goed bevestigd te houden.
- 4.6 Monteer de binnenframe afdekplaat met 2 schroeven onder de batterijafdekplaat waarbij u er goed op let de elektrische bedrading niet te raken. (De 4-voudig knop voor het **Elite 4-Voudig Afsluitbare Kattendeur** weer terugzetten.) Monteer de batterijafdekplaat
- 4.7 Monteer het buitenframe met de 2 schroeven van 25 mm die bijgeleverd zijn en breng ten slotte de 2 schroefdopjes aan.

## GUARANTEE

Pet Mate Ltd. guarantee your product for a period of 3 years from the date of purchase, subject to proof of purchase date. The guarantee is limited to any defect arising due to faulty materials or manufacture. Any defective item will be repaired or replaced free of charge at the manufacturer's discretion, provided that the defect has not been caused by neglect, misuse or normal wear and tear. Your statutory rights are not affected.

### D GARANTIE

Pet Mate Ltd übernimmt die Garantie für diesen Artikel für 3 Jahre ab Kaufdatum, vorausgesetzt, dass ein Kaufbeleg zur Verfügung steht. Die Garantie ist auf Mängel beschränkt, die auf fehlerhaftes Material oder Produktionsfehler zurückzuführen sind. Fehlerhafte Artikel werden nach Ermessen des Herstellers kostenlos repariert oder ersetzt, vorausgesetzt, dass der Defekt nicht durch ein Missgeschick, Vernachlässigung, falsche Bedienung oder normale Abnutzung verursacht wurde. Ihre gesetzlichen Rechte sind nicht betroffen.

### F GARANTIE

Pet Mate Ltd. garantit votre achat pour une période de trois ans à partir de la date d'achat contre tous vices de fabrication ou de construction. Les articles défectueux seront remplacés ou réparés gratuitement à la discrétion du fabricant, sous réserve que le mauvais fonctionnement ne soit pas le résultat d'un usage inadapté ou abusif ou d'une usure normale. Ces conditions n'affectent pas vos droits statutaires.

### E GARANTÍA

Pet Mate Ltd. garantiza su producto durante un período de 3 años a partir de la fecha de compra, siempre y cuando se presente el recibo de compra. La garantía se limita a aquellos fallos que se produzcan como consecuencia de materiales o fabricación defectuosos. Todo artículo defectuoso se reparará o reemplazará a la discreción del fabricante, siempre y cuando el defecto no haya sido causado por negligencia, uso indebido o el uso y desgaste normales. Sus derechos estatutarios no resultarán afectados.

### NL GARANTIE

Pet Mate geeft vanaf de datum van aankoop 3 jaar lang garantie op dit produkt mits u de aankoopbon overlegt. Deze garantie betreft slechts defecten ten gevolge van materiaal- of fabrieksfout. Elk defect onderdeel wordt gratis gerepareerd of vervangen, dit ter beoordeling van de fabrikant, en op voorwaarde dat het defect niet ontstaan is door onzorgvuldigheid, onjuist gebruik of door normale slijtage. Dit heeft geen effect op uw vastgelegde rechten.